

POLÍTICA DE GESTÃO DE RISCOS

M SQUARE BRASIL INVESTIMENTOS LTDA.

Abril de 2018

Versionamento

Histórico de Revisões

Versão	Data	Redator	Item Alterado	Descrição
1.0	14/06/2016	Diretora de Compliance e Gestão de Risco		Primeira Versão
2.0	15/04/2018	Diretora de Compliance e Gestão de Risco	Revisão Anual	Segunda Versão

Histórico de Validações/Revisões

Versão	Papel	Nome	Data
1.0	Revisor I	Sidnei Almeida	15/06/2016
1.0	Revisor II	Aldemar Nunes	16/06/2016
2.0	Revisor I	Sidnei Almeida	15/04/2018

ÍNDICE

1.	Introdução.....	4
1.1.	Objetivo.....	4
1.2.	Princípios.....	4
2.	Estrutura Operacional e Gerenciamento de Riscos.....	5
2.1.	Diretora Responsável pela Gestão de Risco.....	5
2.2.	Estrutura Organizacional e Governança	5
2.3.	Gestão de Riscos.....	7
3.	Metodologia	15
3.1.	Fonte de Dados	15
3.2.	Monitoramento de Liquidez em Situações Excepcionais	15
4.	Testes de Aderência e Relatório Anual de Monitoramento de Riscos	16

I. INTRODUÇÃO

I.1. Objetivo

O objetivo desta Política de Gestão de Riscos (“**Política**”), adotada nos termos da Instrução CVM nº 558, de 26 de março de 2015, conforme alterada (“**Instrução CVM 558**”) e do Código ANBIMA de Regulação e Melhores Práticas para os Fundos de Investimento (“**Código Anbima**”), é estabelecer as diretrizes e os controles utilizados pela M Square Brasil Investimentos Ltda. (“**M Square Brasil**”) para o gerenciamento e monitoramento dos riscos inerentes às carteiras de valores mobiliários e aos fundos de investimento por ela geridos (conjuntamente referidos como “**Veículos de Investimento**”), inclusive em situações de estresse.

Esta Política está sujeita a revisões anuais, podendo ser revisada em periodicidade menor caso necessário, sempre visando o constante monitoramento das exigências regulatórias e o devido acompanhamento das melhores práticas adotadas pelo mercado. A revisão paulatina das metodologias de gerenciamento de riscos neste documento deve sempre considerar a evolução das circunstâncias de liquidez, concentração, crédito e contraparte, operacionais, volatilidade dos mercados em função de mudanças de conjuntura econômica, bem como a crescente sofisticação e diversificação dos ativos, de forma a garantir que esses reflitam a realidade de mercado.

I.2. Princípios

A M Square Brasil, no exercício de suas atividades e responsabilidades como gestora de recursos, desempenha suas atribuições em conformidade com as políticas de investimento descritas nos regulamentos e contratos aplicáveis a seus Veículos de Investimento e dentro dos limites do seu mandato, identificando e acompanhando, conforme descrito nesta Política, a exposição aos riscos de mercado, de liquidez, de concentração, operacionais, de crédito e contraparte, promovendo e divulgando, de forma transparente, as informações a eles relacionadas.

Em linha com os princípios adotados pela M Square Brasil, são características desta Política:

- (i) **Formalismo:** Representa um processo formal e metodologia definida para o controle e gerenciamento de riscos;
- (ii) **Abrangência:** Abrange todos os Veículos de Investimento sob gestão da M Square Brasil;
- (iii) **Melhores Práticas:** O processo e a metodologia estão comprometidos com as melhores práticas do mercado;
- (iv) **Comprometimento:** A M Square Brasil tem o comprometimento de adotar políticas, práticas e controles internos necessários ao gerenciamento de riscos;
- (v) **Equidade:** Qualquer metodologia ou decisão deve assegurar tratamento equitativo aos investidores;
- (vi) **Objetividade:** As informações a serem utilizadas no processo de gerenciamento de riscos devem ser, preferencialmente, obtidas de fontes independentes;
- (vii) **Frequência:** O gerenciamento de risco deve ser realizado em período regular; e
- (viii) **Transparência e Publicidade:** A presente Política ficará disponível no website da M Square Brasil em sua forma mais atualizada.

2. ESTRUTURA OPERACIONAL E GERENCIAMENTO DE RISCOS

2.1. Diretora Responsável pela Gestão de Risco

A Diretora de Compliance da M Square Brasil acumulará a função de Diretora de Gestão de Risco (“**Diretora de Compliance e Gestão de Risco**”), sendo responsável pelo controle e monitoramento dos riscos de mercado, de liquidez, de concentração, operacionais, de crédito e contraparte inerentes aos Veículos de Investimento sob gestão da M Square Brasil, bem como dos riscos qualitativos atrelados ao portfólio dos Veículos de Investimento. A Diretora de Compliance e Gestão de Risco poderá, a qualquer tempo, delegar certas funções de controle e monitoramento a colaboradores qualificados para tanto, conforme disposto no Manual de Compliance da M Square Brasil (“**Manual de Compliance**”).

A Diretora de Compliance e Gestão de Risco possui atuação independente em relação ao Diretor responsável pela gestão de recursos de terceiros (“**Diretor de Investimentos**”), respondendo exclusiva e diretamente aos sócios da M Square Brasil.

A Diretora de Compliance e Gestão de Risco é responsável pela guarda dos documentos que evidenciam as decisões relacionadas à presente Política, devendo mantê-los arquivados por um período mínimo de 5 (cinco) anos. Seu foco de atuação é no sentido de direcionar esforços para a análise dos riscos, suas grandezas e impactos sobre as atividades, permitindo a gestão de ocorrências e desenvolvimento de planos de ação para correção e mitigação de recorrências.

2.2. Estrutura Organizacional e Governança

Os colaboradores da M Square Brasil devem levar ao imediato conhecimento da Diretora de Compliance e Gestão de Risco quaisquer eventos que sejam de seu conhecimento e que estejam sob a égide desta Política para que a Diretora de Compliance e Gestão de Risco defina um plano de ação para endereçamento do evento ocorrido, bem como procedimentos que mitiguem sua repetição futura.

Neste sentido, ao identificar um evento de risco, a Diretora de Compliance e Gestão de Risco estabelecerá um plano de ação para o devido e pronto reenquadramento dos Veículos de Investimento, sem prejuízo da adoção de medidas adicionais sugeridas pelo Comitê de Compliance.

Caso ocorra alguma divergência em relação aos parâmetros estabelecidos nesta Política, a Diretora de Compliance e Gestão de Risco poderá solicitar a assessoria do Comitê de Compliance e, conforme o caso, demandar a participação do Diretor de Investimentos, para em conjunto, deliberarem um plano de ação visando mitigar os efeitos de referida divergência.

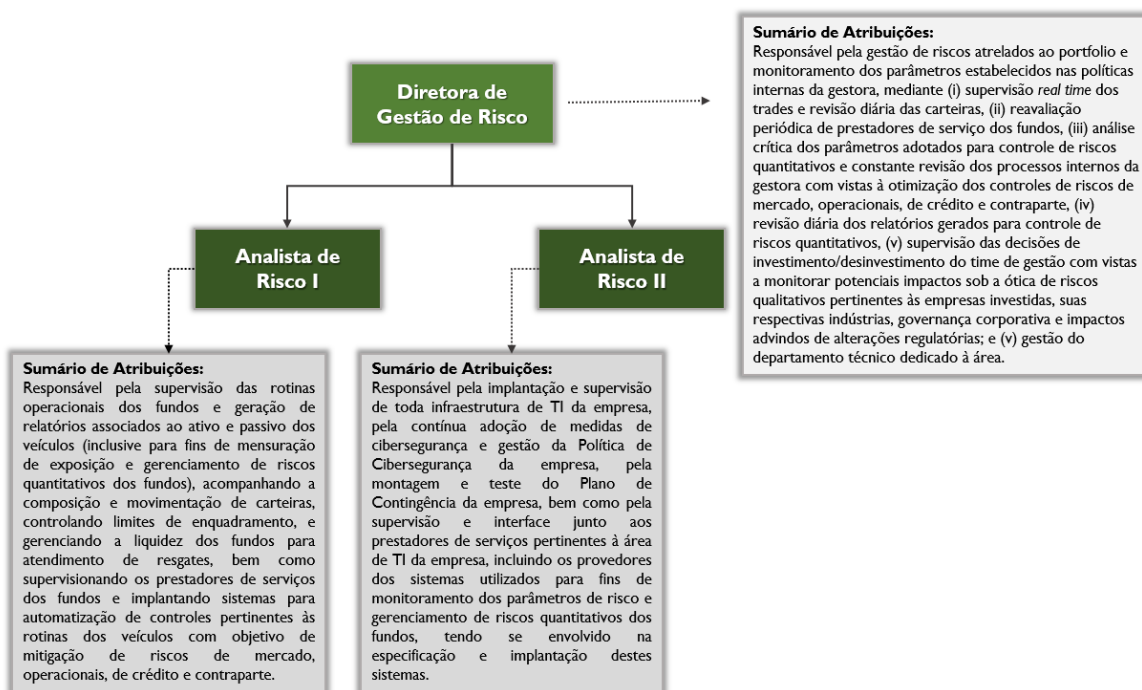
O Comitê de Compliance, detentor de plena autonomia para o exercício de suas funções, é composto pela Diretora de Compliance e Gestão de Risco, responsável pela coordenação, observância e cumprimento das regras de compliance, e por colaboradores da M Square Brasil de diferentes áreas. As reuniões do Comitê de Compliance bem como as deliberações por ele adotadas serão feitas com a frequência e em conformidade com os procedimentos descritos no Manual de Compliance.

Caberá à Diretora de Compliance e Gestão de Risco em conjunto com os demais membros do Comitê de Compliance, a definição final das métricas e ferramentas adotadas para o gerenciamento dos riscos descritos nesta Política, incluindo os limites de exposição, sem prejuízo da adoção de medidas de urgência diretamente pela Diretora de Compliance e Gestão de Risco.

Todas as decisões relacionadas à presente Política serão formalizadas por escrito e mantidas com os materiais que evidenciam tais decisões, os quais permanecerão arquivados por um período mínimo de 5 (cinco) anos. Caberá a Diretora de Compliance e Gestão de Risco a formalização de referidas decisões bem como a manutenção dos arquivos pelo período supramencionado.

Sem prejuízo do acima disposto, se a Diretora de Compliance e Gestão de Risco violar as disposições constantes nesta Política, estará sujeita às medidas disciplinares impostas pelos sócios da M Square Brasil.

Abaixo o organograma representativo do Departamento Técnico da M Square Brasil dedicado à área de gestão de riscos, com suas respectivas atribuições:



2.3. Gestão de Riscos

O processo de gerenciamento de riscos é parte integrante e indissociável do processo de análise e decisão de investimentos da M Square Brasil. O risco de um ativo não é determinado numericamente, ou seja, a partir de uma definição exata de retornos em função de uma média, mas sim através da incorporação do mesmo enquanto variável ao longo do processo de análise fundamentalista. Nesse sentido, a abordagem praticada pela M Square Brasil é prioritariamente *bottom-up*, com ênfase na análise específica de risco de cada um dos ativos.

2.3.1. Risco de Mercado

Em razão de sua filosofia de investimento e estratégia, a abordagem da M Square Brasil é muito mais qualitativa que quantitativa, focada em uma análise que visa minimizar o risco de perda permanente de capital. Neste sentido, nenhum dos Veículos de Investimento utiliza mecanismos de *stop-loss* automático ou de análise quantitativa como *V@R*. A M Square Brasil realiza mensalmente, testes de stress, ou em menor periodicidade quando necessário, levando em consideração os impactos sofridos pelo patrimônio dos fundos no caso de um cenário de queda de 10% do Ibovespa. Tais testes são utilizados como ferramenta de acompanhamento pela CCO e caberá a ela a definição sobre eventuais medidas a serem adotadas a depender de seus resultados, inclusive sobre a necessidade de reenquadramento dos fundos, se assim aplicável. Os testes de stress não são utilizados como diretrizes ou parâmetros para a tomada de decisões de investimentos.

A estratégia de investimentos da M Square Brasil tem foco no longo prazo e adota uma abordagem de investimento baseada em valor. Procura investir em ações de empresas brasileiras que estejam sendo negociadas com descontos significativos ao seu valor intrínseco, estimado através de uma profunda análise fundamentalista. A abordagem é similar à de *private equity*: investir com mentalidade de “dono” e dedicar muito tempo para estudar um número limitado de negócios. O objetivo é criar um diferencial analítico sobre essas companhias, seus executivos e suas perspectivas de crescimento para que as decisões de investimento sejam tomadas em momentos favoráveis – quando identificadas grandes discrepâncias entre o preço de mercado e o valor intrínseco desses negócios.

O foco da análise são companhias cujo sucesso dependa mais dos fatores microeconômicos do que da situação macro. Características comuns aos negócios que a M Square Brasil busca investir são:

- Negócios de qualidade superior:
 - Ambiente competitivo favorável;
 - Margens altas e estáveis;
 - Baixa necessidade de Capex.
- Baixa ou nenhuma alavancagem financeira;
- Potencial estrutural de crescimento;
- Executivos alinhados e com histórico comprovado;
- *Valuation* atrativo (descontos significativos do valor intrínseco) e baixo risco de perda permanente de capital.

As posições do portfólio tendem a ser em empresas voltadas ao mercado doméstico, com as melhores práticas de governança corporativa, podendo no entanto, ocorrer envolvimento em *special situations* (reestruturações corporativas e societárias, grandes aquisições, *spin-offs*, etc.) quando for do entendimento comum que essas situações complexas estão mal precificadas pelo mercado e oferecem boas oportunidades de investimento.

Em outras palavras, por meio da análise qualitativa utilizada, a M Square Brasil busca identificar o valor intrínseco e justo de determinado ativo da forma mais independente possível do mercado, o qual encontra-se suscetível a especulações e oscilações bruscas de preços, evitando desta forma que a definição de risco seja feita em termos numéricos absolutos.

A decisão de liquidar uma posição de um ativo de um Veículo de Investimento sob gestão da M Square Brasil é baseada na diferença verificada entre (i) o preço de mercado do ativo e (ii) o valor intrínseco deste ativo, e o fato de tal diferença ter se reduzido substancialmente, seja pelo aumento do preço do ativo em mercado e/ou pela deterioração dos fundamentos do negócio em questão e consequente redução do valor intrínseco do ativo.

Monitoramento:

Além do acompanhamento *real time* de todos os trades pretendidos pelo time de gestão – que são mandatoriamente lançados no sistema de gestão de ordens (Charles River, “CRD”) do qual a Diretora de Compliance e Gestão de Risco é Key-User, a Diretora de Compliance e Gestão de Risco também é informada pelo time de gestão (estando copiada em todos os emails nos quais são formalizadas decisões de investimento e desinvestimento dos fundos) quanto a todas as movimentações de carteira a serem efetuadas nos Veículos de Investimento.

Com os recursos elencados acima, cabe à Diretora de Compliance e Gestão de Risco supervisionar tais decisões de investimento e desinvestimento com vistas a monitorar potenciais impactos nas carteiras sob a ótica de riscos qualitativos pertinentes às empresas investidas, suas respectivas indústrias, governança corporativa e impactos advindos de alterações regulatórias.

Adicionalmente, são produzidos pelo departamento técnico dedicado à área de gestão de riscos – e diariamente monitorados pela Diretora de Compliance e Gestão de Risco - relatórios quantitativos que controlam a liquidez do portfólio de ativos dos Veículos de Investimento e a concentração de cada posição (ativo) e setor/industrial em referidos portfólios. Para mais detalhes sobre os controles quantitativos ora referidos, vide itens 2.3.4 e 2.3.5 abaixo.

2.3.2. Risco de Crédito e Contraparte

O risco de crédito está ligado ao risco de contraparte, que pode ser definido como a possibilidade de ocorrência de perdas associadas ao não cumprimento, pela contraparte, de suas respectivas obrigações nos termos pactuados.

Nesse sentido, todo o saldo de caixa dos Veículos de Investimentos é (i) investido em títulos públicos federais (ou operações compromissadas neles lastreados) com liquidez diária, quando os ativos estão em moeda local ou (ii) mantido em caixa ou investido em títulos do governo norte-americano (T-

Bills) quando os ativos estão em dólares norte-americanos. Os Veículos de Investimento geridos pela M Square Brasil não incorrem, portanto, em risco de crédito privado.

Monitoramento:

A Diretora de Compliance e Gestão de Risco, na qualidade de Key-User do CRD monitora a composição das carteiras dos Veículos de Investimento diariamente, assegurando assim que seus mandatos estejam sendo cumpridos, e por conseguinte, garantindo que seu portfólio seja composto exclusivamente por valores mobiliários adquiridos em bolsas de valores e mercados de balcão organizado, mediante emissão de ordens exclusivamente para as corretoras cadastradas no CRD, e que o saldo de caixa dos Veículos de Investimento são integralmente investidos em títulos públicos federais ou títulos do governo norte-americano (T-Bills), afastando-se, assim, a incorrência de risco de crédito privado. Adicionalmente, a Diretora de Compliance e Gestão de Risco revisa periodicamente a lista de corretoras cadastradas no CRD – e participa do processo de revisão periódica deste rol de corretoras aprovadas - com vistas a monitorar o risco de contraparte dos Veículos de Investimento nas operações realizadas em bolsa / mercado de balcão organizado.

2.3.3. Risco Operacional

O risco operacional decorre da possibilidade de perdas resultantes de falha, deficiência ou inadequação de processos internos, pessoas e sistemas (infraestrutura/TI) ou de eventos externos. Inclui ainda, o risco legal associado à inadequação ou deficiência de contratos firmados, bem como sanções pelo descumprimento de dispositivos legais e indenizações por danos a terceiros decorrentes das atividades desenvolvidas pela M Square Brasil.

Este risco é mitigado através da determinação de processos tais como segregação de funções, sistemas com acesso controlado por usuário e protegidos com senha, redução de intervenção humana nos processos, supervisão próxima da Diretora de Compliance e Gestão de Risco, utilização de sistema de gestão de ordens para controle de alocações e limites de estratégia, dentre outros.

A este respeito, importante destacar que a M Square Brasil conta com um sistema de gestão de ordens (CRD), que possui um módulo especificamente destinado ao monitoramento de Compliance, para ajudar a garantir que todos os trades sejam corretamente executados em função dos mandatos e restrições regulatórias de cada portfólio. O sistema monitora estas restrições e limites de forma automática, baseada em parametrizações prévias cadastradas e validadas pela Diretora de Compliance e Gestão de Risco. O módulo de monitoramento de Compliance do sistema funciona online, checando todos os portfólios antes e depois da execução da ordem.

Adicionalmente, todos os trades de ações são executados através de sistema, via protocolo FIX, para minimizar o risco de erro humano no fluxo da operação. Por causa disto, todas as ordens são checadas sob a perspectiva de Compliance, mandato e restrições antes e durante sua execução (monitoramento online). Todas as confirmações das corretoras são reconciliadas automaticamente pelo CRD e todas as carteiras recebidas pelo administrador dos Veículos de Investimento também são reconciliadas com a informação contida no sistema. Este processo permite maior agilidade e robustez no processo como um todo.

Em razão de sua estratégia de investimento, a M Square Brasil não utiliza alavancagem nos fundos e concentra as operações de derivativos em um número reduzido de corretoras, otimizando, assim, o

uso de garantias. O sistema de gestão de ordens (CRD) possui bloqueio automático para vendas de eventuais ações emprestadas através do mercado de aluguel. O controle de margem pela gestora é realizado através de consulta aos relatórios recebidos diariamente das corretoras.

Monitoramento:

A Diretora de Compliance e Gestão de Risco supervisiona todo o processo diariamente de forma automatizada, através de alertas de compliance enviados por e-mail, assim como por meio de reportes sobre o portfólio.

A M Square Brasil disponibiliza a todos seus colaboradores um Manual de Compliance e um Código de Ética com a descrição de suas políticas, normas e procedimentos, com a função, inclusive, de mitigação de riscos operacionais, e zela para que tais documentos estejam permanentemente atualizados. Além disso, a Diretora de Compliance e Gestão de Risco conduz treinamentos periódicos, de atendimento obrigatório por todos os sócios e funcionários da empresa, ao menos uma vez ao ano, no qual são elucidadas as políticas e práticas da M Square Brasil, conforme dispostas no Manual de Compliance e nas respectivas políticas, conforme aplicável.

Eventuais perdas associadas aos processos operacionais – ou ao risco operacional – serão documentadas e armazenadas pela Diretora de Compliance e Gestão de Risco em uma base de dados da M Square Brasil, para fins, inclusive, de elaboração do Relatório Anual de Gestão de Riscos conforme definido na seção 6 desta Política, e nos termos da Instrução CVM 558.

No que tange especificamente a riscos de infraestrutura, a M Square Brasil conta com uma robusta estrutura de TI. A empresa opera com datacenter próprio contendo diversos servidores físicos e virtuais, além de um storage redundante da EMC. Todos os sistemas de produção rodam nestes servidores e todos eles têm redundância interna completa (discos e fontes de energia). O sistema de e-mail está localizado na nuvem (Microsoft Office 365), com um domínio local de contingência. O escritório possui redundância no acesso à internet (3 links), backup de eletricidade (2 nobreaks com 3 horas de autonomia e 4 geradores no prédio, que entram em serviço em média 19 segundos após uma falta de luz) e 1 fornecedor de telefonia. Em adição, sempre há PCs de backup em caso de falha dos equipamentos existentes. Todo o exposto acima visa garantir a manutenção do maior tempo de atividade possível ao escritório da sede social da M Square Brasil. A M Square Brasil conta com um gerente e um analista de TI interno.

A M Square Brasil possui, ainda, um sistema de backup diversificado, que inclui (i) servidores próprios in-house com todos os dados relevantes armazenados com redundância em equipamento da EMC; e (ii) estrutura externa de *Disaster Recovery*, sincronizada automaticamente, detalhada abaixo.

Com relação à segurança da informação, a M Square Brasil possui medidas de segurança para as informações geradas internamente, incluindo o bloqueio do uso de pen drives (os equipamentos autorizam versão criptografada e previamente aprovada, distribuída a todos os novos membros do time). Além disso, todos os sistemas e pastas de arquivos têm diferentes níveis de acesso,

dependendo da função exercida por cada um. Somente a Diretora de Compliance e Gestão de Risco e o gerente de TI têm autorização para acessar a sala do CPD.

A M Square Brasil conta, ainda, com uma estrutura externa de *Disaster Recovery*, localizada em um datacenter fora da cidade de São Paulo (Cotia), espelhando todos os serviços internos (arquivos salvos 2 vezes ao dia, bases de dados 1 vez por dia e acessos e permissões de usuários online), que estarão completamente disponíveis para uso em caso de um desastre. Neste datacenter existem 7 computadores virtuais para assegurar que os 4 processos-chave (*Trading, Compliance, Operations, RI*) não sofram nenhuma interrupção a partir de um eventual desastre, permitindo que a equipe reinicie o trabalho no minuto seguinte ao incidente. Na mesma situação, todos os sistemas e arquivos ficam disponíveis para acesso imediato aos membros da M Square Brasil de forma remota.

2.3.4. Risco de Concentração

Sem prejuízo da adoção das análises qualitativas, outro fator relevante, que é parte da filosofia da M Square Brasil, é a preocupação com o risco agregado do portfólio. Por tal motivo, não utilizamos alavancagem em nossos Veículos de Investimento e evitamos concentrações excessivas.

Assim, a M Square Brasil adota como parte de sua estratégia de investimentos a não concentração excessiva em ativos de um mesmo emissor ou de emissores componentes de um mesmo setor do mercado, de forma que a exposição de cada Veículo de Investimento: (i) a um ativo de um mesmo emissor não pode ultrapassar 15% do patrimônio líquido de cada Veículo de Investimento, considerando o seu valor de mercado; e (ii) as posições detidas em um mesmo setor não podem ultrapassar 30% do patrimônio líquido de cada Veículo de Investimento.

Monitoramento:

Conforme mencionado no item 2.3.3. acima, a M Square Brasil utiliza um sistema de controle de ordens de compra e venda de posições - CRD, customizado para o devido controle e gestão dos limites de concentração por emissor e concentração setorial acima referidos.

Não obstante, importante destacar que podem vir a existir no conglomerado de Veículos de Investimento geridos pela M Square Brasil produtos com estratégia específica de concentração em poucos ativos onde os limites de concentração por emissor e/ou setor descritos acima poderão não se aplicar. Para estes Veículos de Investimento em especial, a M Square Brasil buscará refletir nos seus regulamentos todos os riscos referentes à concentração, de modo a dar transparência ao investidor sobre os riscos associados a tal estratégia, bem como desenvolverá os instrumentos de gestão que forem desejáveis para a devida gestão de referidos riscos, incorporando-os à presente Política mediante sua revisão pela Diretora de Compliance e Gestão de Risco.

2.3.5. Risco de Liquidez do Ativo

O risco de liquidez é a ocorrência de desequilíbrios ou descasamentos entre os ativos negociáveis e os passivos exigíveis, que possam afetar a capacidade de determinado Veículo de Investimento cumprir com solicitações de resgate de seus investidores.

Os Veículos de Investimento devem ter capacidade de honrar pedidos de resgates de seus investidores, sempre que solicitados, e sem que isso implique em venda dos ativos a custos abaixo do esperado ou em volume que afete negativamente o preço de mercado.

O monitoramento de risco de liquidez abrange apenas Veículos de Investimento nos quais os investidores podem solicitar o resgate de cotas a qualquer momento, observadas suas regras de carência, e excluindo-se Veículos de Investimento fechados, que possuem regras de liquidez próprias.

Monitoramento:

O risco de liquidez é acompanhado diariamente pela Diretora de Compliance e Gestão de Risco por meio de testes de liquidez, ressaltando-se, no entanto, que uma menor liquidez não altera, necessariamente, os fundamentos e o valor intrínseco dos ativos investidos, não sendo fator decisivo de investimento ou desinvestimento. Adicionalmente, a M Square Brasil leva em consideração as questões de diversificação dos setores subjacentes e sua implicação na concentração da carteira, conforme elucidado acima.

2.3.5.1. Cálculo de liquidez por tipo de ativo

A M Square Brasil tem como regra padrão ser capaz de liquidar, a mercado, no mínimo 60% (sessenta por cento) de todos os ativos sob sua gestão em até 20 (vinte) dias úteis.

(A) Ações

Para o cálculo do número de dias em que seria possível liquidar uma posição em uma determinada companhia listada no mercado, a M Square Brasil adota a seguinte fórmula:

$$ND = QTA \div (QMN * PN\%)$$

Onde:

ND = Número de dias necessários para se liquidar o ativo selecionado

QTA= Quantidade total de ações de uma dada companhia listada alocada no respectivo Veículo de Investimento

QMN = Quantidade média diária das referidas ações negociadas dos últimos 30 (trinta) pregões

PN = Porcentagem do volume das ações negociadas, para que não haja grande pressão sobre os preços. O percentual utilizado atualmente é de 30% (trinta por cento).

(B) Títulos Públicos Federais ou cotas de fundos que investem preponderantemente em Títulos de Públicos Federais

A M Square Brasil investe os valores disponíveis no caixa dos Veículos de Investimento sob sua gestão exclusivamente em: (i) títulos públicos federais, (ii) operações compromissadas, lastreadas em títulos públicos federais, por 1 dia útil (*over*) ou (iii) cotas de fundos de investimento que invistam exclusivamente em títulos

públicos federais, atribuindo-lhes os seguintes parâmetros de liquidez para fins dos testes conduzidos nos termos desta Política:

- (i) *Títulos Públicos Federais*: caso o volume total investido por todos os Veículos de Investimentos geridos pela M Square Brasil não supere a média diária negociada de tal título durante o mês-calendário imediatamente anterior, será atribuída liquidez em D+1 para referido título. Caso, a qualquer momento, o volume total investido por todos os Veículos de Investimentos geridos pela M Square Brasil supere o limite mencionado acima, a atribuição de novo parâmetro de liquidez será realizada pela Diretora de Compliance e Gestão de Risco, com apoio do departamento técnico dedicado à gestão de risco e consultando-se a equipe de investimentos da M Square Brasil para os esclarecimentos que julgarem necessários;
- (ii) *Operações Compromissadas*: haja vista o compromisso de recompra, será atribuída liquidez em D+0;
- (iii) *Cotas de Fundos de Investimento*: adota-se como parâmetro de liquidez o prazo para liquidação de resgate previsto no regulamento do fundo em questão.

(C) Caixa em conta corrente

O caixa em conta corrente é considerado 100% (cem por cento) líquido, ou seja, disponível em D+0.

2.3.5.2. Monitoramento do Risco de Liquidez do Ativo

(A) Ações

Para garantir que os parâmetros definidos sejam cumpridos, o monitoramento é feito através do sistema CRD que, dentre outras funções, monitora diariamente a composição do portfólio, a liquidez do portfólio agregado (todos os Veículos de Investimento geridos) e suas respectivas posições individualmente, enviando relatórios diários que evidenciam o controle de liquidez dos Veículos de Investimento à Diretora de Compliance e Gestão de Risco.

(B) Títulos Públicos Federais ou cotas de fundos que investem preponderantemente em Títulos Públicos Federais

A M Square Brasil monitora diariamente, através dos relatórios gerados pelo sistema CRD, o montante do portfólio que é investido em títulos públicos e avalia a existência de riscos de acordo com os parâmetros de liquidez aqui definidos.

(C) Fluxo de caixa para pagamento de contas

A M Square Brasil faz controle diário do caixa de cada um dos Veículos de Investimento por ela geridos utilizando ferramentas internas e informações disponibilizadas diariamente pelos administradores dos referidos veículos.

2.3.6. Derivativos e Alavancagem

2.3.6.1. Risco das Operações com Derivativos e Alavancagem

O uso de alavancagem não faz parte da estratégia ou da filosofia de investimentos da M Square Brasil. Desta forma, nenhum dos Veículos de Investimento sob gestão da M Square Brasil mantém posição descoberta. Ou seja, não compõem o portfólio dos Veículos de Investimento, operações que gerem a possibilidade de perda superior ao valor dos seus respectivos patrimônios líquidos.

2.3.6.2. Monitoramento de Risco das Operações com Derivativos

O controle das operações com derivativos é feito através do sistema CRD, na qual a parametrização por Veículo de Investimento não permite que ocorram operações descobertas ou alavancadas.

3. METODOLOGIA

3.1. Fonte de Dados

Os dados de movimentação do mercado são extraídos de fontes oficiais ou reconhecidas amplamente pelo mercado, dentre as quais incluem-se a Associação Brasileira das Entidades dos Mercados Financeiro e de Capitais - ANBIMA, a B3 S.A. – Brasil, Bolsa, Balcão, a Bloomberg e o Banco Central do Brasil – Bacen.

3.2. Monitoramento de Liquidez em Situações Excepcionais

O risco de liquidez pode, ainda, ser majorado em situações excepcionais de iliquidez relacionadas a fatores sistêmicos ou eventos específicos de cada ativo. Nessas situações, a política da M Square Brasil é de manter recursos dos Veículos de Investimento alocados em ativos de maior liquidez, considerando individualmente os patrimônios líquidos de cada Veículo.

Além disso, nestas situações, a Diretora de Compliance e Gestão de Risco poderá convocar o Comitê de Compliance para definir medidas de prevenção e/ou contenção, tais como (i) liquidação de certos ativos a preços depreciados para fazer frente a solicitações de resgates feitas por investidores dos Veículos de Investimento; (ii) fechamento de Veículos de Investimento para resgates; e (iii) resgate mediante entrega de ativos aos investidores, conforme permitido pela regulamentação aplicável.

4. TESTES DE ADERÊNCIA E RELATÓRIO ANUAL DE MONITORAMENTO DE RISCOS

4.1. Testes de Aderência

No mínimo anualmente, devem ser realizados testes de aderência/eficácia das métricas e procedimentos previstos nesta Política, de acordo com os seguintes procedimentos:

- Risco de Concentração: Os percentuais do risco de concentração são controlados diariamente através do módulo de compliance do sistema CRD. Os percentuais dos ativos são checados diariamente com as informações enviadas pelos administradores dos Veículos de Investimento. Para os limites setoriais, é realizada uma conferência manual, periódica, com o objetivo de garantir a classificação correta de todos os ativos por setor. A M Square Brasil utiliza a classificação setorial definida pelo Diretor de Investimentos.
- Risco de Liquidez por Ativo: A M Square Brasil realiza manualmente, de tempos em tempos, o cálculo de liquidez dos cinco ativos com maiores percentuais de exposição, aplicando o cálculo descrito no item 2.3.5.1, assegurando que as informações geradas no relatório do sistema CRD estão corretas.

4.2. Relatório Anual de Monitoramento de Riscos

A Diretora de Compliance e Gestão de Risco emitirá, anualmente, um relatório de monitoramento de riscos, abordando (i) o acompanhamento das métricas de gerenciamento de riscos descritas nesta Política, e (ii) deficiências desta Política eventualmente identificadas, com o estabelecimento das medidas planejadas para saná-las e seu respectivo cronograma de saneamento. Referido relatório será apresentado pela Diretora de Compliance e Gestão de Risco à Diretoria da M Square Brasil até o último dia de janeiro de cada ano.